



YILDIRIM KÜLLİYESİ ve ÇEVRESİ

GEZİ REHBERİ

BURSA BÜYÜKŞEHİR BELEDİYESİ



Bursa Büyükşehir Kitaplığı
Yıldırım Külliyesi ve Çevresi
Gezi Rehberi



www.bursa.bel.tr

Proje Koordinatörü
Aziz Elbas

Proje Yürütücüleri



www.bursaarastirmalarimerkezi.com

Işık Demir - Sibel Gök - Aysun Dönmez
Serap Yurteser - Cengiz Bütün - Cemil Menteşe

Yazar
Aziz Elbas

Metin Tashihi ve Fotoğraf Seçimi
Aysun Dönmez

Fotoğraf
Bursa Büyükşehir Belediyesi Belgeliği, Hakan Aydın,
Nilay İlçebay, AKMED



www.decworld.net

Basım Yılı ve Yeri
1. Baskı - Aralık 2012 - Bursa

ISBN
978-605-5382-44-5



© 2012 Bursa Kültür A.Ş. Bu kitabın tüm yayın hakları Bursa Kültür A.Ş.'ye aittir.
Yazılı izin olmadan kısmen ya da tamamen yeniden basılamaz.

Dağıtım
Bursa Kültür A.Ş.
Merinos Parkı Atatürk Kongre ve Kültür Merkezi B Kapısı Osmangazi/Bursa
Tel: + 90 224 253 26 46 Faks: + 90 224 253 14 85
info@bursakultur.com / www.bursakultur.com

İÇİNDEKİLER

Sunuş - Recep Altepe	06
Önsöz - Aziz Elbas	07
Yıldırım Külliyesi	09
Yıldırım Sultan Bayezid	09
Yıldırım Camii	11
Yıldırım Bayezid Türbesi	13
Yıldırım Medresesi	14
Yıldırım Darüşşifası	15
Yıldırım Hamamı	18
Yıldırım İmareti	19
Yıldırım Suyu	19
Külliye Çevresindeki Diğer Tarihi Yapılar	21
Çukur Mescit	23
Eyne Bey (Kara) Molla Yegân Medresesi	24
Mücelliddin Camii	25
Selimzade Camii ve Türbesi	26
Sinan Dede Mezarı	27
Tatarlar Camii	28
Tatarlar Köprüsü	28
Eski Fotoğraflarda Yıldırım Külliyesi ve Çevresi	29
Kaynakça	40
Ek - Yıldırım Bölgesi Haritası	00



SUNUŞ

Osmanlı Sultanları, bir yandan yeni şehirler fethederek devletin topraklarını genişletirken bir yandan da yönettikleri şehirleri ihya ve inşa faaliyetlerini aralıksız olarak sürdürmüşlerdir. Osmanlı'yı kuran şehir olarak bilinen Bursa, medeniyetin en güzel örneklerinin verildiği şehirlerden biri olmuştur. Kuruluşun ilk günlerinden itibaren yoğun bir inşa hareketinin yansımaları olarak hanlar, hamamlar, külliyeler, camiler, çeşmeler yapılmıştır.

Bu yapıların içinde en dikkat çeken mimari güzelliklerden bir de külliyelerdir. Osmanlılarda Orhangazi ile başlayan bu gelenek zaman içinde Bursa'da 6 önemli külliyenin yapımını sağlamıştır.

1390'lı yıllarda Yıldırım Bayezid tarafından yapılan Yıldırım külliyesi erken dönem Osmanlı eserleri arasında yer almaktadır. Şehrin doğusunda, Yıldırım ilçemizde bulunan külliye, bir anlamda İpek Yolu'nu gözetler şekilde hâkim bir tepe üzerinde konuşlandırılmıştır. Külliye bütünlüğü içinde cami, medrese, hamam, imaret, han, ahır, kuyu ve darüşşifa yer alsada bugün sadece cami, türbe, hamam, medrese ve darüşşifa günümüze kadar gelebilmiştir.

Büyükşehir Belediyesi'nin tarihi ve kültürel mirası koruma ve geleceğe taşıma projeleri kapsamında değerlendirilen çalışmalardan külliyeler de nasibini almakta ve gerekli bakım ve restore işlemleri yapılmaktadır. Örneğin Yıldırım Camii'nin 1854 depreminde yıkılan minareleri yeniden yapılarak cami ilk günkü heybetine kavuşturuldu.

Yıldırım Külliyesi, külliye bütünüleyen çevredeki tarihi yapılarla muhteşem bir bütünlük sergilemektedir. Örneğin Çukur Mescit, Selimzade Camii ve Türbesi, Tatarlar Camii ve Köprüsü bu yapılardan bazılarıdır.

Recep ALTEPE
Bursa Büyükşehir Belediye Başkanı



ÖNSÖZ

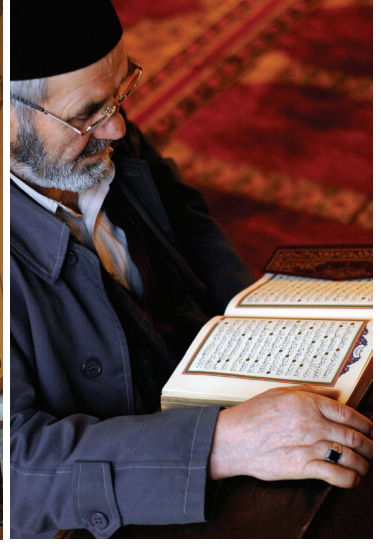


Bursa'nın şehir kurgusuna göre en doğu noktasında hâkim bir tepe üzerine kurulan külliye nevi şehrin en doğu sınırını da oluşturmuştur. O günün fiziki şartlarında doğudan gelen İpek Yolu'nu izleyen külliye, şehirden kopuk yalnızlığın da sembolüdür adeta. Osmanlı Devleti'ni zaferden zafere koşturan büyük sultanın Timur'a yenilgisinin verdiği bir matem vardır; ifade edilemez duyguların, dışa vurulamayan hislerin mekânıdır sanki.

İster kendi aracınızla gelip uygun bir yere park edin, isterseniz yakın caddelerden geçen toplu taşıma araçlarıyla gelip kısa mesafe yürüyüşü ile ulaşın, isterseniz yine yakınlarından geçen dolmuşlar ile ulaşın; çevresini saran ve hem birbirleriyle, hem de külliye ile yarışırcaasına yükselen yapılarla rağmen bir yolunu bulup kendisini gösterecektir size külliye. Yokuştan yukarı attığınız her bir adım abide yapıyla aranızdaki sadece mesafeyi kısaltmakla kalmaz, aynı zamanda duygusal bir bağın da oluştuğuna şahit olursunuz. Gözleriniz hep tek minareli cami silüetine alışık olduğundan çift minaresiyle bütünleşen, adeta özlem gideren camiye görünce şaşırmanın. Yakın zamanda Büyükşehir Belediyesi tarafından özgün yapısına göre yeniden ayağa kaldırılan minareler yaklaşık 160 yıldır yıkık vaziyette idi. Eğer bir ramazan ayında iseniz tarihte ilk kez mahya uygulamasının yapıldığı bu minarelerin bu şölenini görme imkânı bulursunuz.

Osmanlı mimarisinde temel teşkil eden yapılardan olan camide kullanılan taş ve mermer işçiliğine hayran olmamak mümkün değildir. Her bir ayrıntının düşünüldüğü, her bir detayın fonksiyonel olarak kullanıldığı caminin iç mekânı da oldukça ferah ve bir o kadar da sadelik içerisinde ayrı zenginliğe sahiptir. Duvarlardaki hat eserleri ve kalem işleri bu zenginliğe ayrı bir güzellik katar.

Gelişiniz bir yaz günü ise, hiç durmadan esen serinletici rüzgâr, sizi adeta şehir manzarasına karşı oturduğunuz yere çiviler. Sizin de pek kalkmaya niyetiniz yoktur aslında zaman yettiği sürece.



Günümüzde dispanser olarak kullanılan medresede yılların yorgunluğunu görür, ders okuyan talebelerin seslerini duyar gibi olursunuz.

Adı fetihlerle, cenk meydanlarında anılan büyük sultan Yıldırım'ın esir günlerinde çektiği ıstı-
rabı, çaresizliği, acıyı ve hüznü türbesinin kapısından içeri adım attığınız andan itibaren hissedersiniz.

Küllüye bünyesinde olmasına rağmen yürüme mesafesiyle 10 dakikada ulaşabileceğimiz başka bir yere inşa edilen Darüşşifa, ilk Osmanlı hastanesi ya da tıp fakültesi olarak bilinir ki; burada uygulanan tedavi yöntemleri tıp tarihine ışık tutacak niteliktedir. Halen sağlık sektöründe hizmet veren yapıyla ilgili en çarpıcı soru ise neden eğimli bir arazi üzerine yapıldığıdır. Zamanında birçok önemli ameliyat dâhil önemli hastalıkların tedavisi edildiği yapıyla ilgili bilgileri okuduğunuzda, tıp ilminin yanı sıra birçok farklı ilme de yüz yıllar öncesinde ne kadar değer verildiğini, bu kapsamda önemli çalışmalar yapıldığını anlama şansınız olacaktır.

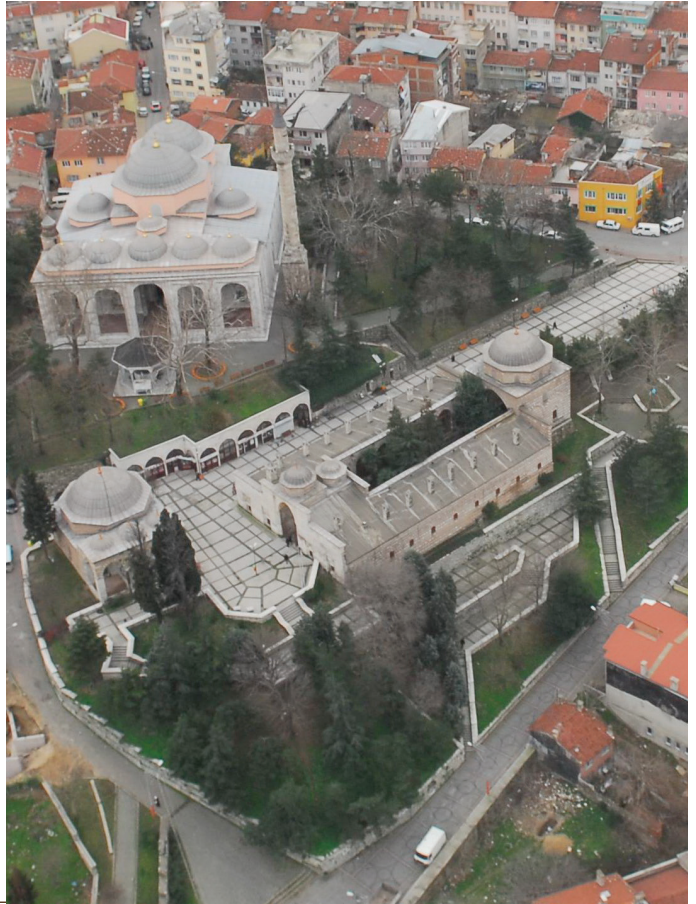
Acıktığınızda hemen yakındaki Molla Yegân Medresesi'ndeki restoran ve cadde üzerinde bir birinden farklı esnaf lokantaları size damak tadınıza uygun lezzetler sunacaktır.

Eğer gelişiniz bir akşamüstü ise gün batımını seyretmeden buradan ayrılmayın deriz, çünkü çok şeyler kaçırsınız.

Aziz Elbas
Proje Koordinatörü

YILDIRIM KÜLLİYESİ

Sultan Yıldırım Bayezid tarafından şehrin en doğusuna, şehre gelen İpek Yolu'na hâkim bir tepe üzerine kurulan külliye bütünlüğü içerisinde; cami, medrese, hamam, imaret, han, ahır, kuyu ve darüşşifa yer almaktaydı. Ancak vakfiyesinde iki adet medreseden bahsedilmektedir. Sadece cami, türbe, hamam, medrese ve darüşşifa günümüze gelebilmiştir. Külliye, yapıldığı dönemde duvarlar ile çevrelenmiş, kuzey ve batı kısmında kapılar ile girişler sağlanmıştır.



SULTAN YILDIRIM BAYEZİD

9 = 10 ...



Babası: Murad Hüdavendigâr

Annesi: Gülçiçek Hatun

Doğumu: 1360

Vefatı: 8 Mart 1403

Saltanatı: 1389-1403

Sultan I. Bayezid harp meydanlarında göstermiş olduğu kahramanlıklardan ötürü 'Yıldırım' lakabını almıştır. Çocukluğu Bursa sarayında geçen Yıldırım Bayezid, dönemin önemli ilim adamlarından aldığı derslerle her anlamda oldukça iyi yetişmiştir. Babası dillere destan bir düğün ile Germiyanoglu'nun kızı ile evlendirmiştir. Kütahya'da valilik yapmış, Kosova'da şehit olan babası Murad Hüdavendigâr'ın vasiyeti üzerine 1389 yılında 29 yaşında iken tahta oturmuştur. Yıldırım Bayezid tahta geçtikten sonra, babası Murad Hüdavendigâr'ın vefatı üzerine ilk iş olarak Anadolu'daki ayaklanmaların tamamını bastırmıştır. Germiyanogulları, Aydınoğulları, Menteşe ve Saruhan Beyliği Osmanlıya katılmıştır. Yine Hâmid Beyliği ne bağlı Isparta, Burdur, göller bölgesi Osmanlıların olmuştur. 1391'de Bizanslılardan Şile alınmış, İstanbul 7 ay boyunca kuşatılmış, Tuna Nehri geçilerek Romanya Osmanlılara katılmıştır. 1392'de Sivilivri ve Selânik, 1393'de Bulgaristan fethedilmiş, 1394'de Kastamonu ve çevresi ile Arnavutluk ve çevresi Osmanlı topraklarına katılmıştır. 1396'da Haçlı ordusuna karşı Niğbolu'da zafer kazanılmıştır.

Bu zafer, Osmanlı Türk Devleti'nin, doğu İslâm âleminde de tanınmasına sebep olmuş, Mısır'daki Abbasi Halifesi (birinci mütevekkil),

Yıldırım Bayezid'e tebrik için gönderdiği mektubunda, Türk

Padişahına; "Sultan-ı İklim-i Rum" unvanı ile hitap etmiştir. 1397'de

Salona Piskoposu, Yıldırım'ı bizzat davet ederek halkın zulümden kurtarılmasını talep

etmiş, bunun üzerine Silivri, Mora ve Attika Bizanslılardan alınmıştır.

Karaman Beyliği ve Dulkadir Beyliği Osmanlı topraklarına

katılmıştır.

1402 yılında Timur ile giriştiği Ankara

Savaşı'nı kaybettikten sonra 7 ay 12 gün esir olarak Timur'un yanında kalan bu büyük

sultan, 8 Mart 1403 yılında, 43 yaşında vefat etmiştir. Cenazesi oğlu

Musa Çelebi tarafından Bursa'ya getirilerek, külliyesinin içerisindeki türbesine

defnedilmiştir. Geriye Musa Çelebi, Süleyman Çelebi, Mustafa Çelebi, İsa Çelebi, Mehmed Çelebi, Ertuğrul Çelebi, Kasım Çelebi ve Fatma Sultan

adındaki çocuklarını bırakmıştır.



YILDIRIM CAMİİ

11 = 12 ***



Sultan Yıldırım Bayezid tarafından miladi 1390-1395 tarihinde inşa ettirilmiştir. Ters T planlı (Tabhaneli-Zaviyeli) camilerdendir. Kuzey-güney doğrultusunda art arda iki büyük kubbe, doğu-batı yönünde küçük kubbe yan eyvanlar ve bu eyvanların iki tarafında aynalı tonoz örtülü birer oda mevcuttur. Mescit, prizmatik üçgenler (bademler) üzerine oturan kubbe ile örtülmüştür. Duvarlar dört altlık ve altı üstlük pencerelerle aydınlanır. Son cemaat yeri; yüksek mermer payeler üzerine, ortadaki yüksek ve geniş olmak üzere beş Bursa kemeri, yanlarda ise iki Bursa kemerinden meydana gelir. Tabhaneli ya da zaviyeli cami olarak nitelendirilen camide asıl ibadet alanının sağ ve sol kısımlarında odalar mevcuttur. Bu odalar devletin idari birimlerini kullanılırdı. Bazen de gelen misafirler burada ağırlanırdı. Bu odaları yöneten kişilere 'zaviye şeyhi' veya 'oda-başı' denirdi.

Cami içi tezeyyat olarak oldukça sadedir. İç mekânın başta kubbe, mihrap ve pencere üstleri olmak üzere muhtelif yerlerine palmet ve Rumilerle süslemeler yapılmış, kandil motifleriyle zenginleştirilmiştir.

Bulunduğu konum itibarıyla Bursa'nın meşhur İodosuna her zaman maruz kalan cami minareleri birçok kez farklı yerlerinden yıkılmış, her seferinde yeniden onarılmıştır.

Ancak birisi 1855 depreminde, diğeri ise 1949 yılında tamamen yıkılan minarelerin yerine 1950'li yıllarda camiden ayrı tek minare yapılmıştır. Yıkılan minareler Bursa Büyükşehir Belediyesi tarafından aslına uygun olarak yeniden ayağa kaldırılmıştır.

İlk mahya süslemesi Koca Mustafa Paşa Zaviyesi şeyhi Hasan Efendi tarafından kandiller yakılarak ilk olarak bu camide yapılmış, IV. Murad bu uygulamayı tüm Osmanlı topraklarına yaymıştır.

Cami 1575, 1618, 1634, 1640, 1649, 1669, 1671, 1836 ve 1849 yıllarında muhtelif onarımlar geçirmiştir.



YILDIRIM BAYEZİD TÜRBESİ

13 = 14 ***



Yıldırım Bayezid'in büyük oğlu Süleyman Çelebi tarafından 1406 (Rebiyülahir 809) tarihinde Mimar Hüseyin oğlu Ali'ye yaptırılmıştır. Türbe dikdörtgen plan üzerine inşa edilmiştir. Sekizgen kasnak üzerine kondurulmuş kubbe ile örtülmüştür. Ön giriş kısmı, üzeri üç kubbeyle örtülü revaktan oluşmaktadır.

Türbede Yıldırım Bayezid (öl.1402), Musa Çelebi (öl.1413), İsa Çelebi (öl.1410) ve 2 kadına ait olmak üzere toplam beş adet sanduka vardır.

Türbe 1618, 1640, 1649, 1780, 1846 yıllarında onarımlar geçirmiştir.



YILDIRIM MEDRESESİ

Külliye bütününde, 1390 yılında yaptırılmıştır. Dikdörtgen plan formunda revaklı bir avlu etrafında dizilmiş yirmi oda ve eyvan şeklinde açık bir ders-haneden oluşur. Köşe odaları ikişer, diğer odalar birer pencere ve ocaklıdır. Avlunun ortasında bir havuzu vardır. Ön cephe kesme taş, yanlar moloz taş ve tuğladandır.

Özellikle Osmanlı dönemlerinde rağbet edilen bu medresenin müderrisi 'Reis'ül Müderrisin' olarak adlandırılmıştır. 1893 yılında medresede görev alan ulemanın önde gelen şahsiyetlerinden Mustafa Rıza Efendi, medresenin hem fiziksel durumu hem de eğitimi konusuna oldukça önem vermiş bu konuda ciddi çalışmalar yapmıştır. Günümüzde dispanser olarak hizmet veren medrese, 1618, 1640, 1649, 1849 ve 1893 yıllarında onarımlar görmüştür.

Vakfiyesinde sözü edilen diğer medrese konusunda bilgi bulunmamasıyla birlikte, darüşşifa yakınlarında tıp medresesi olduğu yönünde görüşler vardır.



YILDIRIM DARÜŞŞİFASI

15 = 16 ***



1390-1394 yıllarında Yıldırım Bayezid tarafından meyilli bir arazi üzerine inşa edilen yapı, bu özelliği ile dikkat çekicidir Külliye'nin biraz uzağında kalan yapının revalkı bir avlu etrafında 21 odası, girişin sağ ve solunda iki mutfak, bir eczane, iki tabip odası ve ortada bir yemekhanesi vardır. Yapı; Osmanlı'nın ilk hastanesi vasfını taşımaktadır. Dikdörtgen planlı olan yapı; iki eyvanlı, revalkı avlusu ile etrafında sıralanmış odaları ile bir bütündür. Duvarları yuvarlak moloz taşı ve tuğla ile örülmüştür. Geniş salonun üzeri kubbeye, diğer odaların üzeri ise tonoz ile örtülmüştür. Ön kısmında methal ve 4 oda vardır ki, bunların kuzey batısında olan iki oda tabip ve eczacıya aitti. Kapının iki yanında bulunan derin hücreler hasta bekleme salonları, batıdaki birbirlerine geçmeli diğer odalar ise ilaç yapımı için kullanılan ocaklı odalardır. Bahçenin iki tarafında 10'ar oda bulunmaktadır. Yapının içerisini kaplayan çiniler 1911 yılına kadar varlığını korumuştur.

Hastanede (Bimarhane) başlangıçta 2 hekim, 2 eczacı, 2 şerbetçi ve bir de aşçı hizmet vermekteydi. Daha sonra, 1662 yılındaki bir tarihi kayda göre hastane 1 başhekim, 1 yardımcı hekim, iki kâtip, vekil harç (muhassebci), kilerci, üç kayyum (cami hademesi), iki aşçı, iki cerrah, bir kehhâl (göz doktoru), bir mühürdar, bir gassal (gasilhane görevlisi), bir bevrap (kapıcı), bir

çamaşırıcı, bir mübaya (satın alma) memuru olmak üzere toplam 19 personelden oluşmakta idi.

Çandarlı İbrahim Paşa'nın da tedavi görerek şifa bulduğu hastanede, akıl ve sinir hastalıkları da dâhil olmak üzere birçok hastalıkla mücadele edilmekteydi. Tarihi vesikalarda birçok cerrahi müdahalenin ve ameliyatın yapıldığı zikredilen darüşşifada, mesir macununun da tedavi amaçlı kullanıldığı ifade edilmektedir.

Görev Yapan Hekim-
leri:

Tabip Hüsnü Efendi
(İlk başhekim - İran'da
yetmiş)

Hekim Yusuf Sinaded-
din (Hekim - 15. yy.
Edebiyat dünyasında
'Şeyhi' adıyla tanınır)

Mevlana Nasuhi Efendi
(Tabip - 1504)

Mevlana Kasım Halife
(Tabip - 1558)

Oladı Çelebi Efendi
(Başhekim - 1570-
1574)

Veli Efendi (İkinci
Hekim - 1585)

Sunullah Efendi (Baş-
hekim - 1591)

Mevlana Mehmed
Çelebi (Baş Hekim -
1594)

Mehmed Efendi (İkin-
ci Tabip - 1619)

Mevlana İbrahim
Çelebi (İkinci Hekim
- 1619)

Hacı Hasan Efendi
(Başhekim - 1647)

İbrahim Efendi (İkinci
Hekim - 1647)

Mehmed Halife
(Tabib-i Evvel - 1647)

Mevlana Nakşi Meh-
med Efendi (Başhekim
- 1648)

Mustafa Efendi (İkinci
Hekim - 1662)





Ramazan Efendi (Başhekim - 1662)
 Sefer Efendi (Cerrah - 1662)
 Salih Efendi (Tabib-i Evvel - 1674)
 Âlim Efendi (Başhekim - 1674)
 Ali Efendi (Tabip - 1690)
 Ömer Şifai Dede (17. yy)
 Mahmud Efendi (Göz Hekimi - 1706)
 Hasan Efendi (Hekim - 1755)
 Molla Mehmed Efendi (Hekim - 1755)
 Seyyid Mehmed Efendi (Tabib-i Evvel - 1755)
 Seyyid Mehmed Efendi (Başhekim - 1756)
 Ali Münşi (Hekim - 18.yy)
 İbn-i Şerif (Yadigâr eserinin müellifi)
 Mustafa Çelebi Efendi (Hekim - öl.1839)

1630, 1649, 1671, 1755 yıllarında tamir edilen Darüşşifa uzun süre harabe olarak kalmış, yakın zamanda restore edilerek göz hastanesi olarak hizmete açılmıştır.

YILDIRIM HAMAMI

Hamam, 1390 yılında Sultan Yıldırım Bayezid tarafından yaptırılmıştır. Ufak görünümülü olan yapı, moloz taşı ile inşa edilmiş olup bölümlerinin üzeri küçük kubbeler ile örtülüdür. Diğer hamamlarda olduğu gibi soğukluk, ılıklik ve sıcaklık bölümlerinden oluşmaktadır. Sıcaklık bölümünde bir eyvan ile iki adet halvet odası bulunmaktadır.

1605 ve 1671 yıllarında onarım gören yapı, günümüzde şahıs malı olmakla birlikte depo ve değişik amaçlarda kullanılmaktadır.



YILDIRIM İMARETİ

19 = 20 ...



Külliye bünyesinde, günümüzde ilköğretim okulunun bulunduğu alanda inşa edilmişti. Mevcudiyetini korumamaktadır.

YILDIRIM SUYU



Akçağlayan Suyu olarak da adlandırılan su, Yıldırım Bayezid tarafından teraziler ve kemerler vasıtasıyla Uludağ'ın eteklerinden aktarılmıştır. Su, öncelikle külliyesindeki yapılara, ardından diğer külliye ve cami çeşmelerine akıyordu. Hacı Seyfeddin Mahallesi'nde Kızık Çeşmesi, Beyazıt Camii önündeki Ak Çeşme bunlar arasındadır. Bu su yolu 1619, 1637, 1663, 1668, 1671 yıllarında tamir edilmiştir.



BELEDİYE KÜTÜPHANESİ
K. 1. 100

KÜLLİYENİN YAKIN ÇEVRESİNDEKİ DİĞER TARİHİ YAPILAR



ÇUKUR MESCİT

Yaptırını ve yapını tam olarak bilinmemekle birlikte Yıldırım Külliyesi inşaatı sırasında, inşaatta çalışan işçilerin ibadetlerini yapabilmeleri amacıyla yaptırıldığı rivayet olunmaktadır. Külliye'nin konumuna göre çukur bir mevkide kaldığından 'Çukur Mescit' olarak anılmış, bulunduğu sokak da aynı isimle zikredilmiştir.

1498 yılında Hoca Taceddin Kazgani mahalle halkının istekleri gereği mescit ihtiyaçları için 100.000 akçe vasiyet etmiş, 1511 yılında ise Mustafa oğlu Hacı Veli ise mescide vakıflar bırakmıştır.

Mescit bir dönem özel mülkiyette dokuma fabrikası olarak da kullanılmıştır. Günümüzde bir vakfın mülkiyetinde olan mescit, söz konusu vakıf ile yapılan işbirliği ile Bursa Büyükşehir Belediyesi tarafından 2011-2012 yılında restore edilerek yeniden ibadete açılmıştır. Çevresinde gerçekleştirilen kamulaştırmalarla bir de meydan kazandırılmıştır.



EYNE BEY (KARA) MOLLA

23 = 24 ***

YEGÂN MEDRESESİ



Yıldırım Külliyesi'nin batısında, külliye giden Cümle Kapı Caddesi üzerindedir. Halk arasında daha çok Molla Yegân Medresesi olarak anılan yapı, Kara Eyne Bey tarafından Fatih devrinin ünlü Müderrisi Molla Yegân adına yaptırılmıştır. Osmanlı dönemi önemli müderrisleri arasında yer alan Molla Yegân burada uzun yıllar dersler vermiştir. Aydın Akçe Koyunlu namı ile anılan aşiretin mensubu olan Molla Yegân, Molla Fenari ve birçok ulemeden dersler almış, Hisar'da daha önce var olan Orhan Medresesi'nde Molla Fenari'nin yerine Hicri 832 yılında Müderrislik yapmış, bir müddet de Bursa kadılığı görevinde bulunmuştur. Molla Yegân dünya işlerini tamamen terk ederek önce Hac yolculuğuna çıkmış, bu görevi ifasını müteakip Hicri 878 yılında vefat etmiştir. Vefat sonrası medresenin bahçesine defnedildiği kaynaklarca ifade edilmektedir. Mezarına ait taş bu gün müze bahçesinde. Tarihi medresenin karşılıklı iki blok halinde 6'şar odadan ve bir dershanelen oluştuğu tarihi kaynaklarca ifade olunmaktadır. Yapı duvarları bir sıra moloz taş ve üç sıra tuğla ile örülmüştür. 1723 yılında yapıda geniş çaplı bir onarımın olduğu söz edilir. Yakın bir tarihe kadar harabe görünümünde olan medrese 2008 yılında Yıldırım Belediyesi tarafından restore edilerek sosyal amaçlı kullanıma açılmıştır.

MÜCELLİDDİN CAMİİ

Hacı Seyfettin Mahallesi; eski ismi ile Mücellidi Mahallesi'nde, Mücelleddin Sokak'ta bulunan cami, Kadı Ali Çelebi tarafından 1500 yılından önce yaptırılmıştır. Adı moloz taşı ile yapılan caminin üzeri daha önce ahşap ve kiremitli iken daha sonra yapılan tamiratlarda üzeri kubbe ile örtülmüştür. Halen cemaate açık vaziyette kullanılmaktadır. 1793 yılında etraflı bir onarım gören mescidin daha evvel minaresi bulunmamakta idi. Vakıflar Müdürlüğüne yakın zamanda restorasyona tabi tutulmuştur



SELİMZADE CAMİİ ve TÜRBESİ

25 ■ 26 ■■■



Selimzade Mahallesi'nde yer alan cami, 16. yy. sonlarında Selimzade Mehmed Efendi tarafından yaptırılmıştır. 8.10 x 13.60 m. iç ölçülerinde olup üzeri ahşap malzeme ile örtülmüştür. Duvarları moloz taşı ve tuğla ile örülmüştür. Cami yakın tarihte tamirattan geçirilmiştir. Selimzade Mehmed Efendi'ye ait türbe yakın zamanda yıkılarak günümüzdeki düzenleme yapılmıştır. Hazirede altı adet mezar ve sadece başlıkları kalmış mezar taşları bulunmaktadır. Selimzade Mehmed Efendi Bursa'da doğmuş, zamanın bilgilerini öğrenmiş, müderris olmuş, sonra inzivaya çekilmiştir. 1611'de vefat ettikten sonra yaptırdığı mescidin yanına gömülmüştür.

SİNAN DEDE MEZARI

Sinan Dede Mahallesi'nde, Fatih Sultan Mehmed Caddesi'nin sağ tarafında yer alır. Sinan Dede, İncirli Caddesi civarındaki Ferhadiye Medresesi'nde görevli iken İznik'te bulunan Eşrefzâde'nin damadı Abdurrahim Efendi'den dersler almıştır. Bugün mezarının bulunduğu yerde kurduğu tekke'de ibadet ile meşgul olmuş, talebeler yetiştirmiştir. Vefatı sonrası aynı yere defnedilmiştir. Mezarı uzun zaman çocuğu olmayan kadınların, şifa bulmak isteyen kişilerin uğrak yeri olmuş, batıl inançların mekânı haline gelmiştir.



TATARLAR CAMİİ

27 ■ 28 ■■■

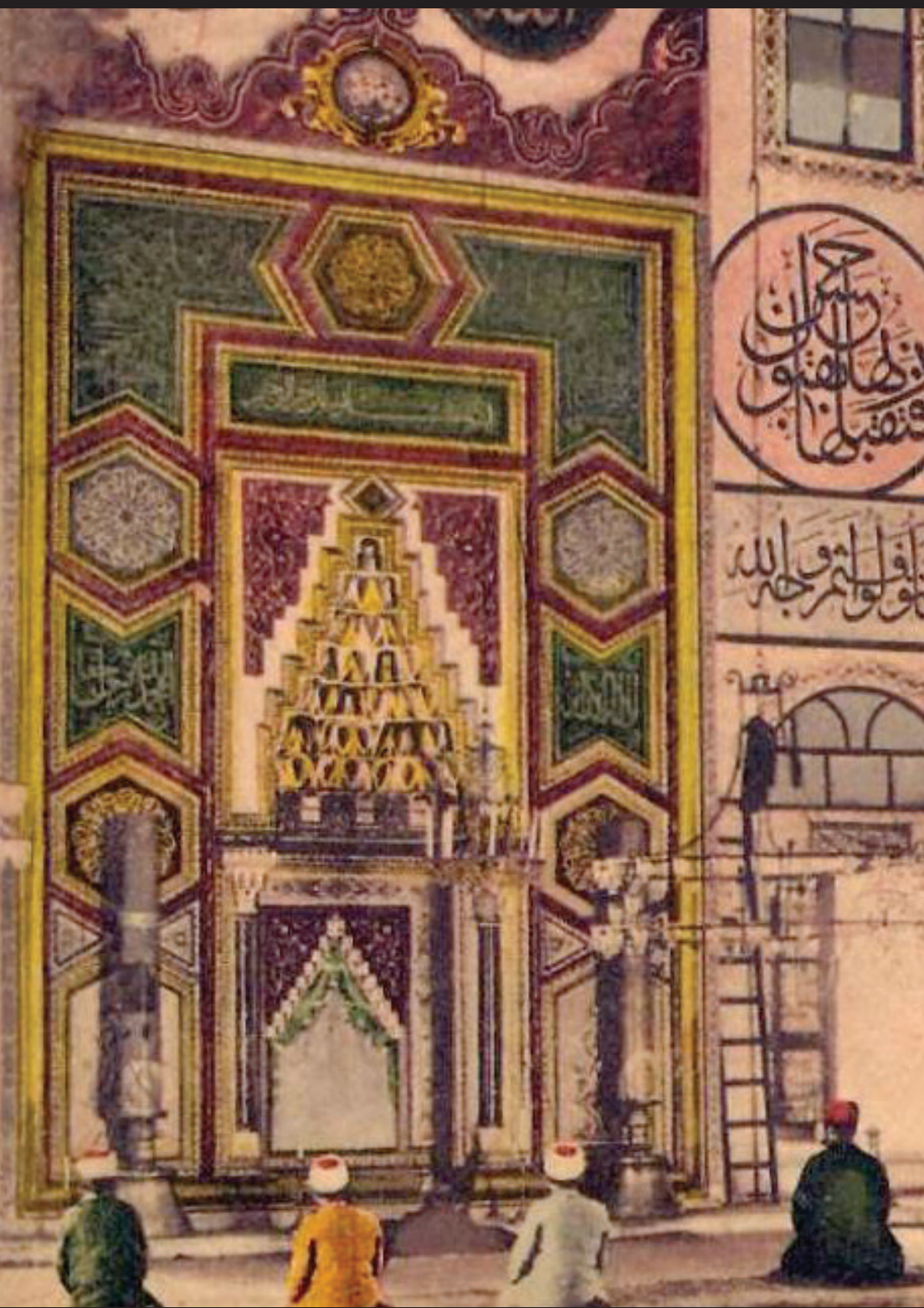


Selimzade Mahallesi'nde aynı isimle anılan caddenin üzerinde yer alan mescit 1836 yılında yaptırılmış olup yaptıranı tam olarak bilinmemektedir. Yapılan yanlış onarımlarla bu gün mimari estetiğini kaybetmiştir. Üzeri kiremitli çatı ile örtülü olup sağlam olarak cemaate açık vaziyettedir. Hemen yanında eski bir bursa evi bulunur. Tatarlar Mahallesi'nin geçmişi oldukça eskilere dayanmaktadır. 2011 yılında cami çevresindeki yapılar Bursa Büyükşehir Belediyesiince kamulaştırılıp yıkılarak çevresi açılmış ve düzenlemeye tabi tutulmuştur.

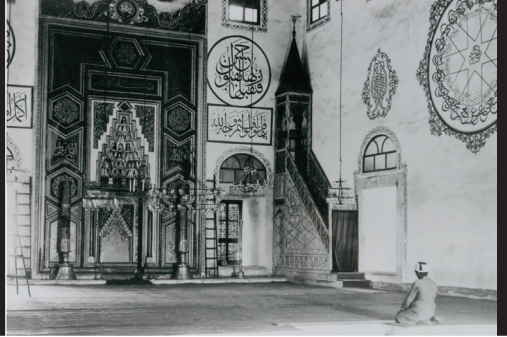
TATARLAR KÖPRÜSÜ



Yıldırım semtini batı tarafına bağlayan bu köprü 1553 yılından bu yana mevcudiyetini muhafaza etmektedir. 1950 yılına kadar ahşap olan yapı daha sonra kâgır hale getirilmiştir. Dere içerisinde köprü'nün yanında mevcut olan duvarın Celali İsyanları sebebi ile Hasan Paşa tarafından yaptırılan ve buradan başlayıp bir yandan Şehreküstü'ne diğer yandan da Yeşil'e kadar giden savunma ve koruma duvarının parçası olduğu yönünde görüşler vardır. 1533 yılında köprü üzerinde bir macuncu dükkânı olduğu ve 1679 yılında Şeyhülislam Bursalı Esiri Mehmed Efendi tarafından 80.000 akçe ile tamir edildiği tarihi kaynaklarda ifade edilmektedir.



ESKİ FOTOĞRAFLARDA YILDIRIM KÜLLİYESİ ve ÇEVRESİ



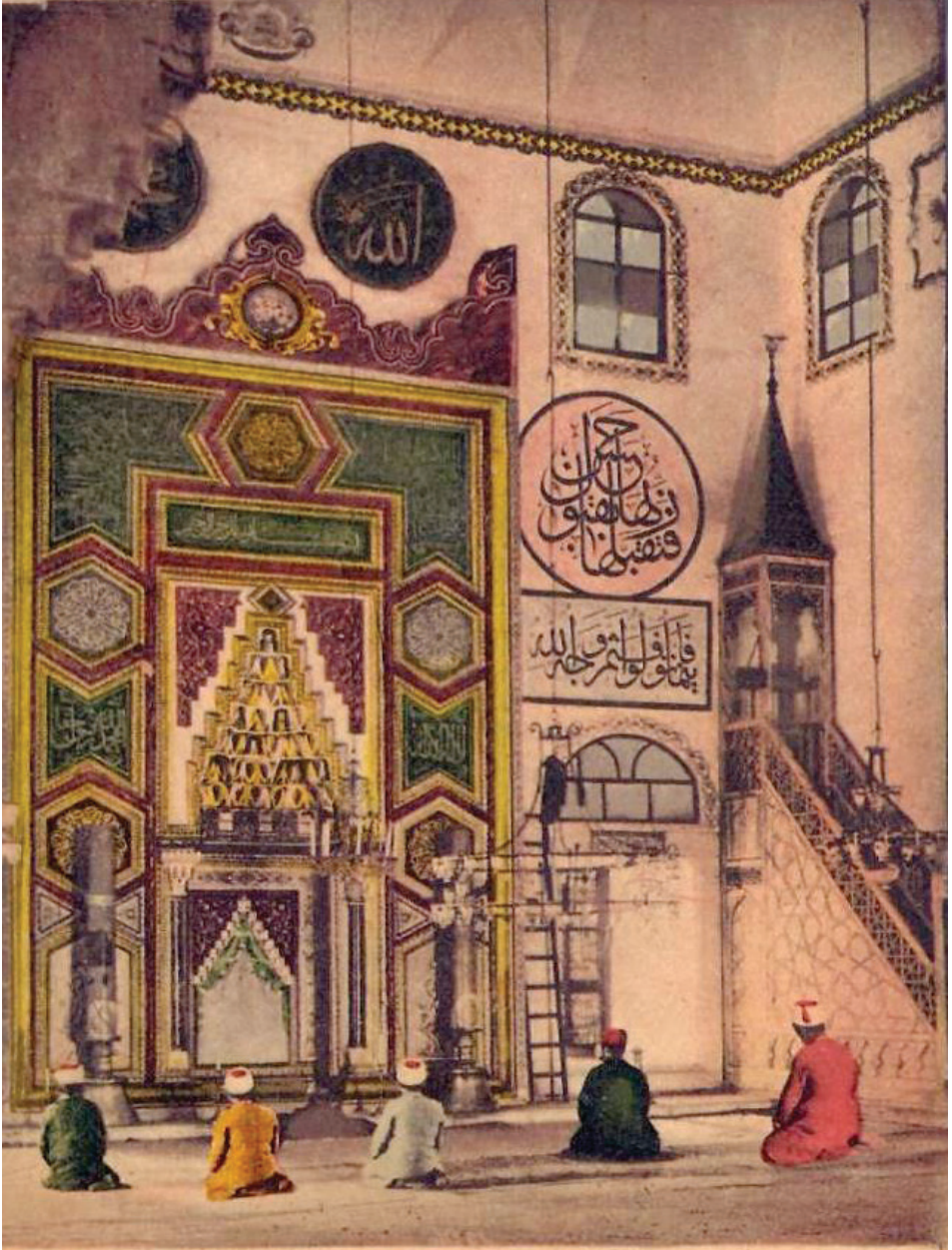
Emir Sultan ve
Yıldırım camii
Sebah & Joaillier, 1894



Yıldırım Camii

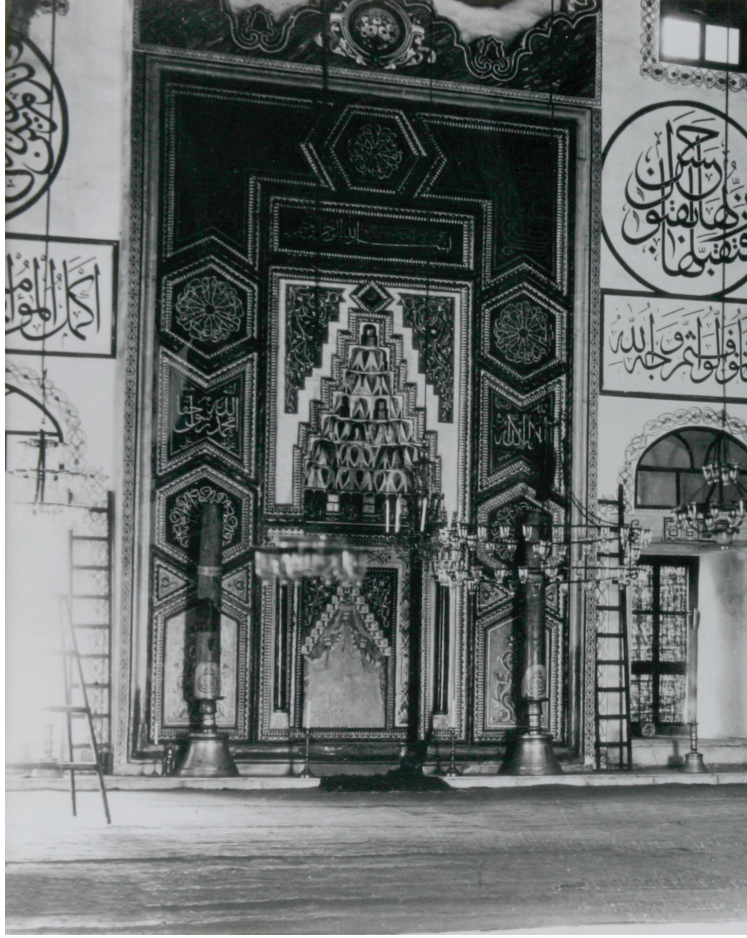


Yıldırım camii
kartpostali



1b Brouse. Intérieur de la Mosquée Yıldırım.

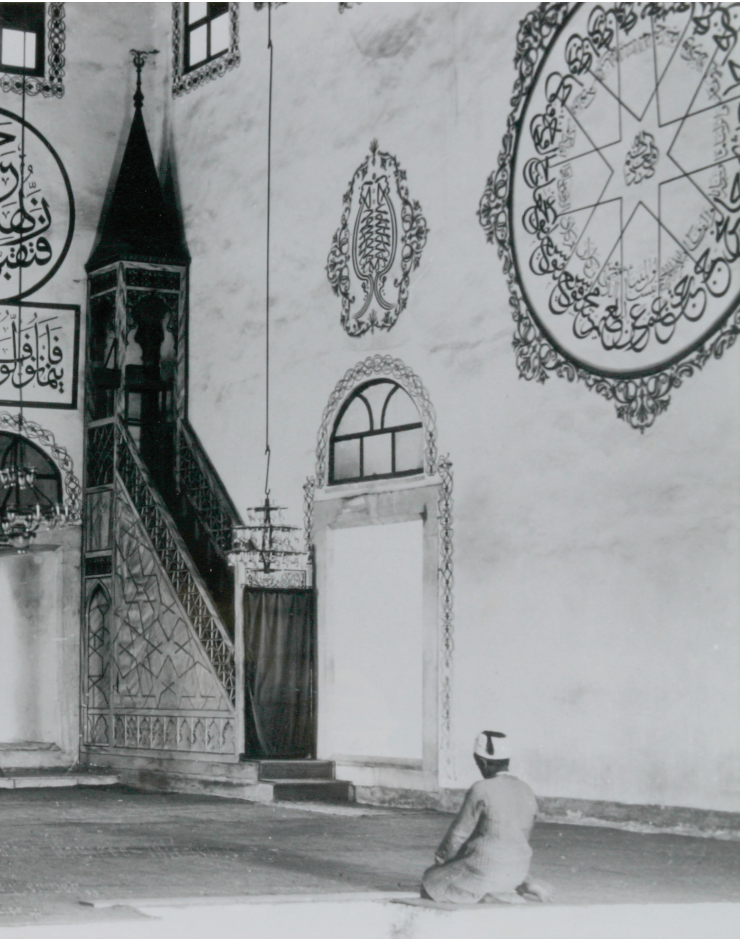
Yıldırım camii
kartpostalı



Yıldırım Camii'nin iç
mekânı



Yıldırım Külliyesi ve
çevresi



Yıldırım Külliyesi



Yıldırım Külliyesi ve
çevresi





Yıldırım Külliyesi, 1895



Yıldırım Külliyesi, 1900

Yıldırım Külliyesi



Yıldırım Külliyesi'ne
kuzeyden bakış, 1900



Yıldırım Külliyesi'nin
çevresi





Yıldırım Külliyesi'nin güneyden görünümü

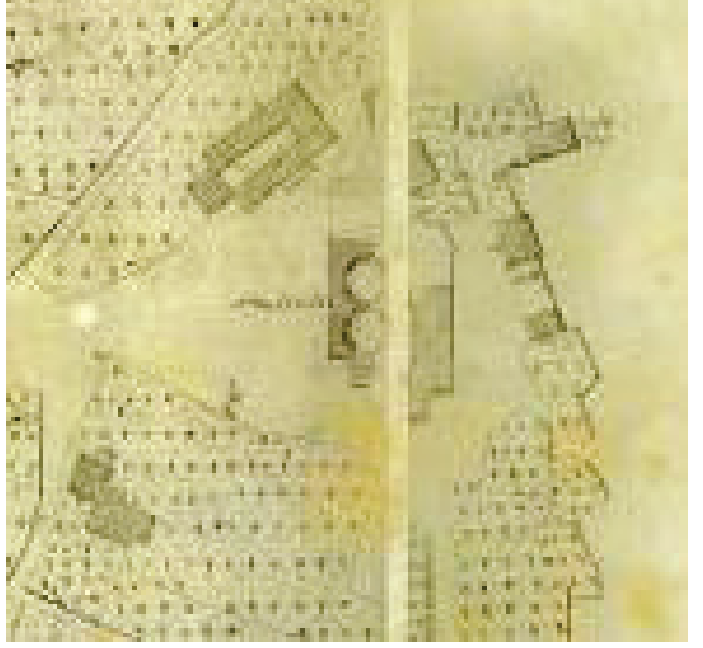


Yıldırım Mahallesi'nden kentin görünümü, 1898



Yıldırım Külliyesi gökyüzü fotoğrafı

1862



1939



2009



KAYNAKÇA

- Evliya Çelebi, Seyahatname
- Gönül Cantay, Anadolu Selçuklu ve Osmanlı Darüşşifahaneleri, 1992
- Hasan Turyan, Bursa Evliyalari ve Tarihi Eserleri, 1982
- Kâmil Kepeciođlu, Bursa Kütüđü, 2010
- Kâzım Baykal, Bursa ve Anıtları, 1993
- Mehmed Şemseddin (Ulusoy), Bursa Dergâhları Yadiğâr-ı Şemsi, 1914, Mustafa Kara-Kadir Altansoy, 1997
- Mustafa Kara, Bursa'da Tarikatlar ve Tekkeler, 1990
- Yılmaz Akkılıç, Bursa Ansiklopedisi, 2002