

BURSA İLİ, İNEGÖL İLÇESİ, OSMANİYE MAHALLESİ (KÖYÜ), İ23A04C PAFTA, 106 ADA, 39 NOLU PARSELE AİT 1/5000 ÖLÇEKLİ NAZIM İMAR PLANI RAPORU

1.İnegöl Tarihçesi:

İnegöl ün tarihi, 1847 ve 1942 yıllarında yapılan arkeolojik kazılardan elde edilen bulgulara göre M.Ö. 3000 yıllarına kadar uzanmaktadır. 5000 yıllık geçmişe sahip İnegöl’de sırasıyla Hititler, Bitanyalılar, Lidyalılar, Persler, Makedonyalılar hüküm sürmüşlerdir.

Osmanlı Dönemi

Osman Bey’in yakın dostu ve komutanlarından biri olan Turgut Alp İnegöl’ün fethini gerçekleştirdi.(1299-1300) Kaynaklarda İnegöl isminin değişik şekillerde yazımına rastlanmaktadır (Aynagöl, Ezinegöl) İnegöl Belediyesi 1870 yılında kurulmuştur.

2.İnegöl İstatistiksel Verileri:

Türkiye İstatistik Kurumu 2012 yılı verilerine göre İnegöl, 230.000’i bulan nüfusuyla, 1065 Km2lik bir alana sahiptir. Bursa’nın dış ilçeleri arasında en kalabalık İlçesi ve Güney Marmara’nın 2. Büyük Kentidir.

Günümüzde İnegöl, Büyük ve Modern sanayi kenti olmanın yanı sıra Türkiye’de ki birçok İl’den büyüktür. İnegöl’ün yerli Halkı Bursalı olup Manavlardan oluşmaktadır. Ancak Yoğun Göçlerle Birlikte İnegöl’de Tüm Milletlerden çeşitli insanların yaşadığı Kozmopolit bir kenttir.

	Erkek	Kadın	Toplam
İlçe Merkezleri	122.005	120.227	242.232
	%50,37	%49,63	
Yıllara Göre İnegöl Nüfusu			
Yıl	Erkek Nüfusu	Kadın Nüfusu	Toplam Nüfus
2014	122.005	120.227	242.232
2013	118.849	117.319	236.168
2012	115.127	114.685	229.812
2011	113.166	112.306	225.472
2010	110.823	110.293	221.116
2009	107.668	107.707	215.375
2008	106.961	106.139	213.100
2007	104.129	104.185	208.314

3.Planlama Bölgesi Konumu:

İnegöl Kent olarak Anadolu’nun önemli ulaşım yolları üzerinde bulunuyor. En eski çağlardan beri İnegöl’den geçen ulaşım yolu, canlılığını korumaktadır. İnegöl; Ülke nüfusunun % 50’sinden fazlasına hitap eden İstanbul, Ankara, İzmir şehirlerinin üçgenin tam ortasında, her birine otoyoldan 3-5 saat uzaklıkta, ulaşımı kolay olan, merkezi bir yerdedir. Özellikle Gemlik ve Mudanya Limanlarına 1-1,5 saatte karayolu ile ulaşmak mümkündür. Yenişehir Uluslararası Havaalanı ise yarım saatlik mesafededir.

İnegöl Merkezden Bursa 45 km, Ankara 350 km, İstanbul 261 km, İzmir 400 km, Eskişehir 100 km mesafededir.

Planı yapılan parselin bulunduğu Osmaniye Köyü İnegöl Merkeze yaklaşık 25 km. Bursa-Eskişehir Ana Karayolu'na ise cephe konumdadır. Parselin köy merkezine uzaklığı ise yaklaşık 1 km dir. Köy yerleşik alanına sınır durumda olan parsel köy yoluna cephe konumundadır.

4.Planlama Bölgesi Genel Özellikleri:

Planlama alanı olan Osmaniye Mahallesi 106 Ada 39 Nolu Parsel İnegöl İlçesi idari sınırları içerisinde yer almaktadır. Bölge kırsal karakterdedir. Geçim kaynakları tarımsal amaçlı üretime dayalıdır ve ekonomisi büyük oranda tarımsal üretime dayanmaktadır.

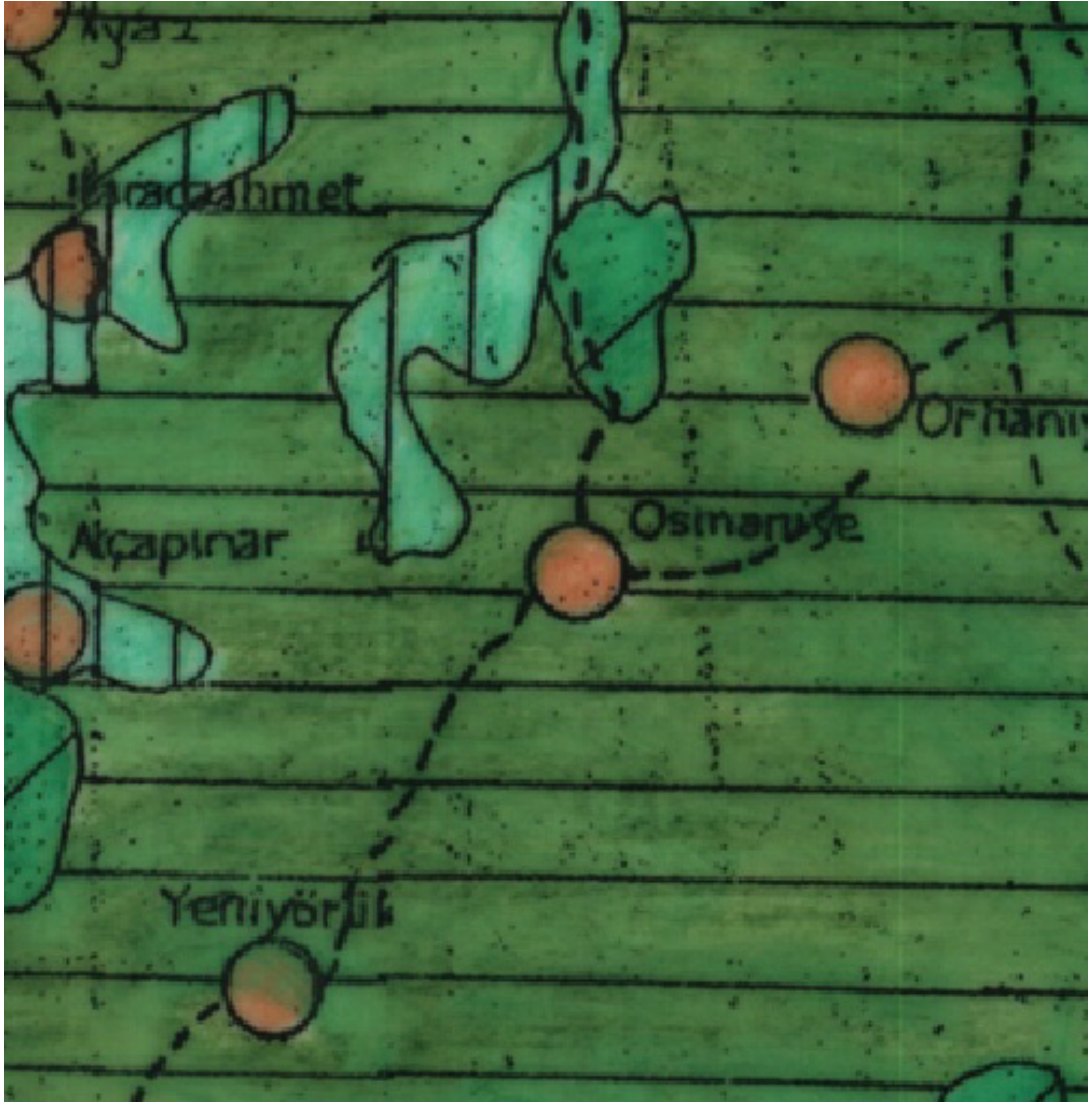
Arazi yapısı orta seviyede eğimli olup yer yer bazı bölgelerde eğim artmaktadır. Yakın çevresi verimi düşük kuru tarım arazileri çoğunluktadır. Plan sınırları içerisinde toprak yapısı orta eğimlidir ve ekili dikili ürün bulunmayan boş arazi niteliğindedir.

Yerleşim yapısına bakıldığında eski köy tipi organik dokunun hakim olduğu bölgede altyapı hizmetleri sınırlıdır. Planı yapılan parsel köy evlerinin bittiği noktada ve yerleşimin güneydoğu ucunda bulunmaktadır. Parselin yapısı çokgen formdadır ve belli bir geometrik forma sahip değildir.



5.Planlama Alanı ve Mevcut Plan Özellikleri:

Planlamaya konu olan 106 Ada 39 Nolu Parsel 50.111,91 m2 lık yüz ölçümüne sahip olup İnegöl Belediyesi yetki sınırlarında yer almaktadır. 1/100.000 Ölçekli Bursa Çevre Düzeni Planı kapsamında Diğer Tarım Alanı olarak belirlenen alanda yer almaktadır.



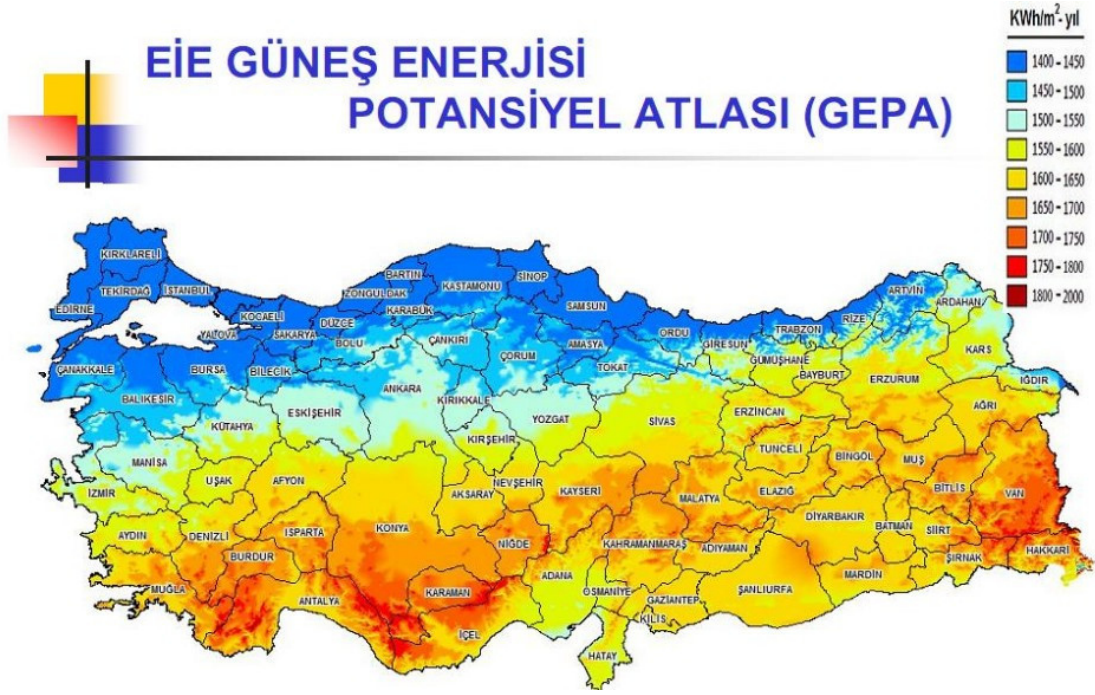
1/100000 ÖLÇEKLİ BURSA ÇEVRE DÜZENİ PLANI

6.Güneş Enerjisinden Elektrik Enerjisi Nasıl Elde Edilir?

Güneş pilleri (fotovoltaik piller), yüzeylerine gelen güneş ışığını doğrudan elektrik enerjisine dönüştüren yarıiletken maddelerdir. Yüzeyleri kare, dikdörtgen, daire şeklinde biçimlendirilen güneş pillerinin alanları genellikle 100 cm² civarında, kalınlıkları ise 0,2-0,4 mm arasındadır... Güneş pilleri fotovoltaik ilkeye dayalı olarak çalışırlar, yani üzerlerine ışık düştüğü zaman uçlarında elektrik gerilimi oluşur. Pilin verdiği elektrik enerjisinin kaynağı, yüzeyine gelen güneş enerjisidir. Güneş enerjisi, güneş pilinin yapısına bağlı olarak % 5 ile % 20 arasında bir verimle elektrik enerjisine çevrilebilir. Güç çıkışını artırmak amacıyla çok sayıda güneş pili birbirine paralel yada seri bağlanarak bir yüzey üzerine monte edilir, bu yapıya güneş pili modülü ya da fotovoltaik modül adı verilir. Güç talebine bağlı olarak modüller birbirlerine seri yada paralel bağlanarak bir kaç Watt'tan megaWatt'lara kadar sistem oluşturulur.

7.Güneş Enerjisinin Önemi:

Gelişmekte olan ülkelerde ortaya çıkan enerji ihtiyacının karşılanması amacıyla devlet destekli farklı alternatiflere yönelim sağlanmakta olup dışarıya bağımlılığın önüne geçilmesi devlet enerji politikaları arasında yer almaktadır. Bu sebeple son 5-10 yıllık sürede biogaz, rüzgar ve güneş enerjisinden üretimin önü devletin resmi kanallarınca destek kapsamına alınmıştır.



Türkiye Güneş Enerjisi Haritası

Türkiye Güneş Enerji Atlasına görüldüğü gibi güney bölgenin tamamının güneş enerjisinden faydalana bildiği görülmektedir. Güney Doğu Anadolu ve Akdeniz Bölgesinde m2 ye düşen güneş enerjisi miktarının dağılımının daha fazla olduğu Bursa İlının bu atlas üzerinde orta altı seviye diyebileceğimiz bir noktada yer aldığı görülmektedir. Henüz yeni bir sistem olması alt yapısına yatırımların artması ile ülke genelinde her bölgede uygulamaya geçilecek olan güneş enerji sistemleri ile ilgili her hangi bir sakınca yada çevreye bir yan etki tespit edilmemiştir.



Güneş Panelleri

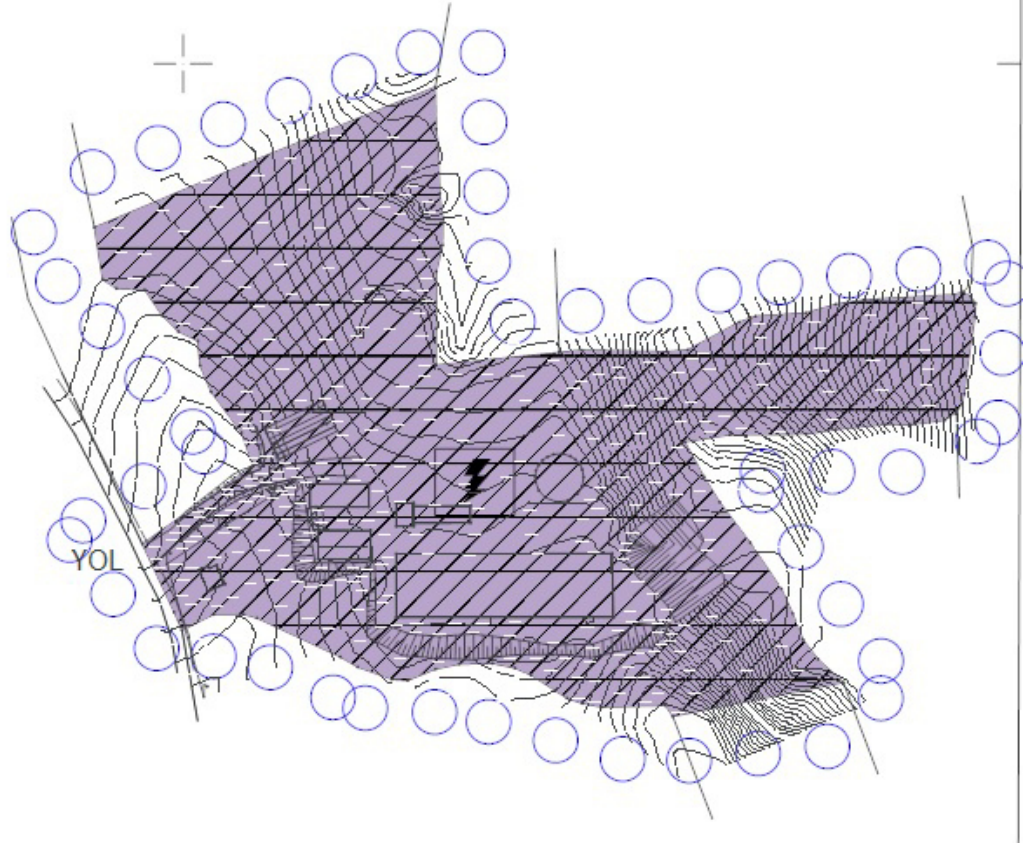
8. Planlamanın Amacı:

Plan sınırları içerisinde bölgenin kırsal karakteristiğine uyan, sürdürülebilir enerji kaynağı niteliğine sahip ve çevreye zararsız **ENERJİ ÜRETİM TESİSİ ALANI(GÜNEŞ ENERJİ SANTRALİ)** planlanmıştır.

Kalkınmakta olan ülkeler arasındaki Türkiye'nin dışa bağımlı enerji açığının ülkenin yerel kaynakları ile sağlanması günümüz ülke politikaları arasında yer almaktadır. Mevcut enerji kaynakları halen yetersiz durumdadır. Günümüzün en önemli ihtiyaçlarından biri olan sürdürülebilir enerji elde edilmesi, doğaya saygılı alternatif enerji kaynaklarının artırılmasına katkı sağlanması ve bölgedeki mevcut enerji potansiyellerinin harekete geçirmesi amacıyla nazım imar planı hazırlanmıştır. Hazırlanan Plan değişikliği ile mevcut durumda 1/100.000 Ölçekli Bursa Çevre Düzeni Planında "Diğer Tarım Alanı" olarak planlanmış 50.111,91 m² lik parsel **ENERJİ ÜRETİM TESİSİ ALANI(GÜNEŞ ENERJİ SANTRALİ)** alanı olarak planlanmıştır.

Yapılan plan değişikliği Şehircilik Mevzuatı ve Planlama İlkelerine uygundur.

3



NAZIM İMAR PLANI

ALAN KULLANIM TABLOSU

	Mevcut Alan(m2)	Öneri Alan(m2)
Tarım Alanı	50.111,91	-
Enerji Tesis Alanı	-	50.111,91
TOPLAM	50.111,91	50.111,91

PLAN NOTU

1) Planda tanımlanan Enerji Üretim Alanı (Güneş Enerji Santrali) amacı dışında kullanılamaz ve plan değişikliği yolu ile farklı bir kullanım kararı getirilemez.