

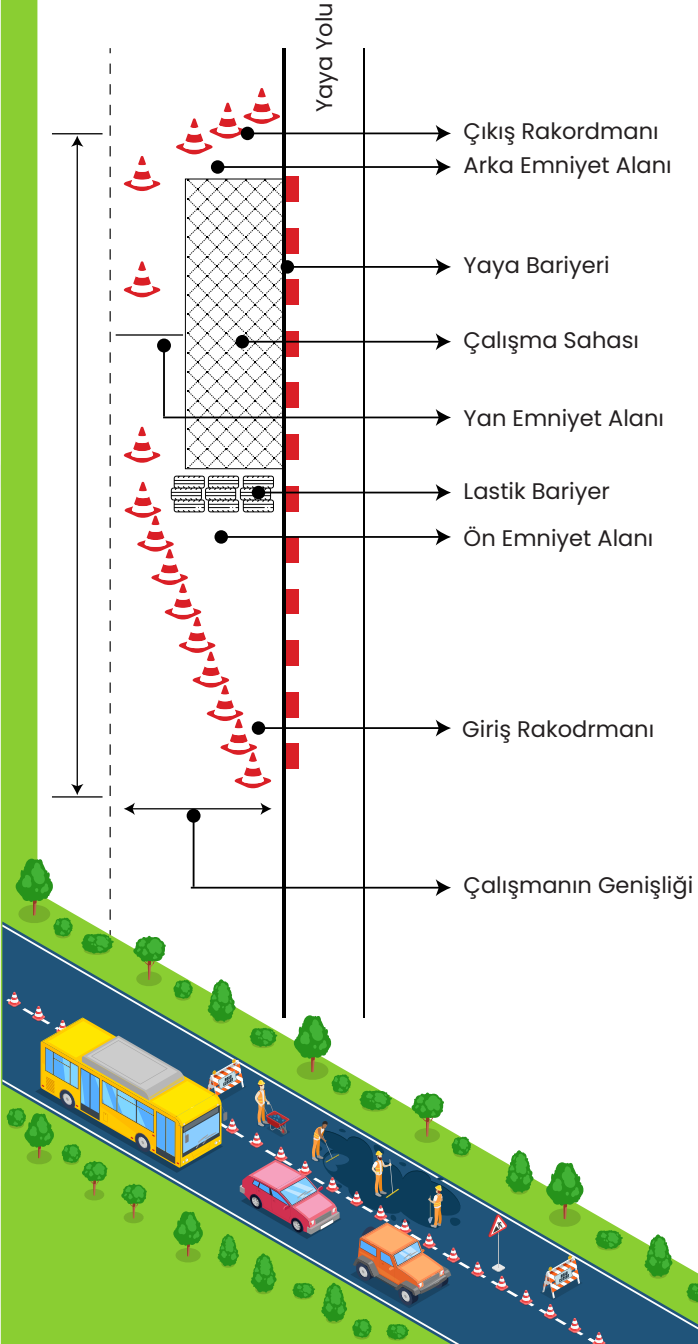


Mustafa  
**BOZBEY**  
BURSA BÜYÜKŞEHİR  
BELEDİYE BAŞKANI

Sağlık İşleri Dairesi Başkanlığı  
İş Sağlığı ve Güvenliği Şube Müdürlüğü

Veysel Karani Mah. Sevgi Cad. No:1 Osmangazi/BURSA  
isg@bursa.bel.tr

## ÇALIŞMA SAHASI



HIZLAR	KONI YÜKSEKLİKLERİ	RAKORDMAN DETAYLARI	ÇALIŞMANIN GENİŞLİĞİ						
			1	2	3	4	5	6	7
≤ 40 Km/h	450 mm.	Rakordman Uzunluk (Mt)	10	20	30	40	50	60	70
		Asgari Koni Sayısı (Adet)	4	5	6	7	8	9	10
		Asgari Flaşör Sayısı (Adet)	2	2	4	5	6	7	9
≤ 50 Km/h	450 mm.	Rakordman Uzunluk (Mt)	16	32	48	64	80	96	110
		Asgari Koni Sayısı (Adet)	4	5	6	7	9	10	12
		Asgari Flaşör Sayısı (Adet)	3	3	5	6	8	9	11
≤ 60 Km/h	450 mm.	Rakordman Uzunluk (Mt)	23	46	69	92	115	138	161
		Asgari Koni Sayısı (Adet)	4	6	8	10	13	15	17
		Asgari Flaşör Sayısı (Adet)	3	4	6	8	9	10	12
≤ 70 Km/h	450 mm.	Rakordman Uzunluk (Mt)	31	62	93	124	155	186	220
		Asgari Koni Sayısı (Adet)	4	7	10	13	15	18	21
		Asgari Flaşör Sayısı (Adet)	3	5	7	9	11	13	15
≤ 80 Km/h	750 mm.	Rakordman Uzunluk (Mt)	41	82	123	164	205	246	287
		Asgari Koni Sayısı (Adet)	5	9	12	16	19	23	26
		Asgari Flaşör Sayısı (Adet)	4	7	9	12	15	18	21
≤ 90 Km/h	750 mm.	Rakordman Uzunluk (Mt)	52	104	159	212	265	318	363
		Asgari Koni Sayısı (Adet)	6	11	15	19	23	26	30
		Asgari Flaşör Sayısı (Adet)	4	8	11	14	17	20	23
≤ 100 Km/h	750 mm.	Rakordman Uzunluk (Mt)	64	128	192	256	321	385	448
		Asgari Koni Sayısı (Adet)	8	14	18	23	28	30	35
		Asgari Flaşör Sayısı (Adet)	5	9	13	17	21	24	28
≤ 110 Km/h	750 mm.	Rakordman Uzunluk (Mt)	78	155	233	310	388	465	543
		Asgari Koni Sayısı (Adet)	10	17	22	27	32	34	40
		Asgari Flaşör Sayısı (Adet)	5	10	15	20	25	30	35
HIZLAR (Km/h)	ÖN EMNİYET AÇIKLIĞI	YAN EMNİYET AÇIKLIĞI							
30	10 m.	0,5 m.							
40	17 m.	0,5 m.							
50	25 m.	0,6 m.							
60	35 m.	0,7 m.							
70	65 m.	0,9 m.							
80	85 m.	1,2 m.							
90	105 m.	1,3 m.							
100	125 m.	1,4 m.							
110	145 m.	1,5 m.							



Mustafa  
**BOZBEY**  
BURSA BÜYÜKŞEHİR  
BELEDİYE BAŞKANI

**YOL YAPIM, BAKIM VE  
ONARIMLARINDA  
İŞ SAĞLIĞI VE  
GÜVENLİĞİ**



## Çalışma Sırasında Alınacak Önlemler

- ◆ Trafiğin başka bir yola yönlendirilmesi mümkünse çalışma yapılan yolun trafiğe kapatılması gerekir.
- ◆ Hem çalışma yapılan alanın hem de çalışma yapan personelin korunması için mümkünse çalışma alanı geceleri aydınlatılmalıdır.
- ◆ Çalışma sahası, koni veya onarım yaklaşım levhaları ile yaya bariyerleri kullanılarak çevrilmelidir. Böylece sürücünün platformu daha rahat görmesi sağlanmalıdır.
- ◆ Konilerin, trafik işaretlerinin, lambaların yerleştirilmesi sırasında, iş ile ilgili tüm personelin, üzerinde ışık yansıtıcı (reflektif malzeme vb.) materyal bulunan bakım yeleşti giymesi gerekmektedir.
- ◆ Çalışma sahasına yaklaşırken ilk uyarı işaretinin konulacağı yer, sürücünün işareti gördüğünde gerekli tedbirleri alması için gerekli zaman ve yeterli mesafeyi sağlayacak uzaklıkta olmalıdır.
- ◆ Trafik işaretlerinin yerleştirilmesine, "Yolda Çalışma" işaret levhasının koyulmasıyla başlanmalıdır.

- ◆ İşaretleme, çalışma bölgesinin en uzak noktasından başlayıp, çalışma yerine doğru yaklaşmak suretiyle yapılmalıdır.
  - ◆ Trafik işaret levhaları herhangi bir nedenle devrilmemeleri için sabitlenmelidir.
  - ◆ Sabitleme için can güvenliği yönünden tehlikeli olabilecek bordür taşlarına benzer rijit malzemeler kullanılmamalıdır.
  - ◆ Çarpma, kirlenme, kaybolma vb. nedenlerden dolayı, trafik işaretleri düzenli olarak kontrol edilmelidir.
  - ◆ Çalışmaların geceye sarkması durumunda flaşörler kullanılmalı ve lambalar yerleştirilmeden önce kontrol edilmelidir.
  - ◆ Emniyet alanının içerisinde ikaz ışıklı bir araç bulundurulacaksa, bu araç ile çalışma sahası arasında en az 5 metre boşluk bırakılmalıdır.
- Yaya yollarındaki ve bu yolları da kapsayan yapım, bakım ve onarım çalışmalarında, yayalara geçişleri için mutlaka bir alternatif yol gösterilmelidir. Geçici olan bu alternatif yaya yollarının genişliği en az 1 metre olmalıdır.

- ◆ Yayaların taşıt yolunda yürümesinin zorunlu olduğu durumlarda, yaya bariyerleri ve koniler yardımıyla güvenli bir geçiş bölgesinin oluşturulması gerekmektedir.
- ◆ Çalışma yapılan yerin çevresinde yayaların güvenle geçişini sağlayacak şekilde işaretleme yapılmalı ve çalışma sahasının yaya kaldırımına yakın olan kesimi, yaya bariyerleri ile çevrilmelidir.
- ◆ Yaya bariyerlerinin devrilmesinin önlenmesi için gerekli tedbirler alınmalı, süreklilik sağlanması için bariyerler, birbirlerine bağlanmalıdır.
- ◆ Figüre malzeme çekilen kesimlerde malzeme, trafiğin açık olduğu kesime yayılarak trafik güvenliği sağlanmalı, serme sıkıştırma işlemi de en kısa sürede yapılmalıdır.
- ◆ Çalışma sahaları çok uzun tutulmamalıdır. Aktif çalışma alanları dışında trafiği engellemeyen kesimlerde çalışma sahası sınırlamaları işaretlerle sona erdirilerek aktif çalışma alanlarında tekrar başlatılmalıdır. Ancak, çalışma sahaları arasındaki mesafelerin kısa olması durumunda, bu alanların birleştirilerek işaretlemenin iki yöndeki başlangıçlarında yapılması gerekmektedir.
- ◆ Sathi kaplama yapılan kesimlerde serbest malzeme oluşmaması için serme sıkıştırmaya dikkat edilmeli, serbest malzeme oluşmasını önlemek bakımından silindir kullanılmalı ve serbest malzeme oluşması halinde gün içinde süpürülerek temizlenmeli. Bu mümkün değilse bu kesimdeki serbest malzeme konusunda sürücülerini uyararak etkili işaretleme yapılmalıdır.

- ◆ Sathi kaplama yapılmasını takip eden günlerde, bu kesimlerde oluşabilecek serbest malzemenin de kontrol edilerek süpürülmesi gerekmektedir.
- ◆ Sathi kaplama yapılan kesimlerde kusmaların oluşumu önlenmeli, kuma oluşması halinde ise yapısal yöntemlerle çözüme gidilmeli, bu kesimlerde sadece işaret levhaları ile çözüm üretmeye çalışılmamalıdır.
- ◆ Yapım çalışmalarında düşük banket oluşması önlenmeye çalışılmalı, düşük banket olan kesimlerin kış mevsimine girmeden önce kaplama ile aynı kota getirilmesi sağlanmalıdır.
- ◆ Yoldaki çalışmanın bitirilmesinden sonra veya diğer nedenlerle çalışmaya uzun süre ara verilmesi durumunda trafik güvenliği yönünden gerekli tedbirler alınarak çalışma ile ilgili trafik işaretlerinin derhal kaldırılması gerekmektedir.
- ◆ Trafik işaretleri ve konilerin toplanmasına, çalışma sahasına en yakın noktadan başlanmalıdır.

